

BPT30

BEZDRÁTOVÝ PROSTOROVÝ TERMOSTAT

BPT30 je český výrobek, který Vám nabízí široké uplatnění při regulaci teploty v domácnostech, kancelářích nebo dílnách. Je navržen tak, aby splňoval vysoký standard na požadované funkce, a aby byla zachována jednoduchá obsluha tohoto přístroje.

Bezdrátová varianta umožňuje snadnou a rychlou instalaci, odpadá tak pracná a zdlouhavá instalace vedení mezi termostatem a kotlem s průchodem přes podlaží.

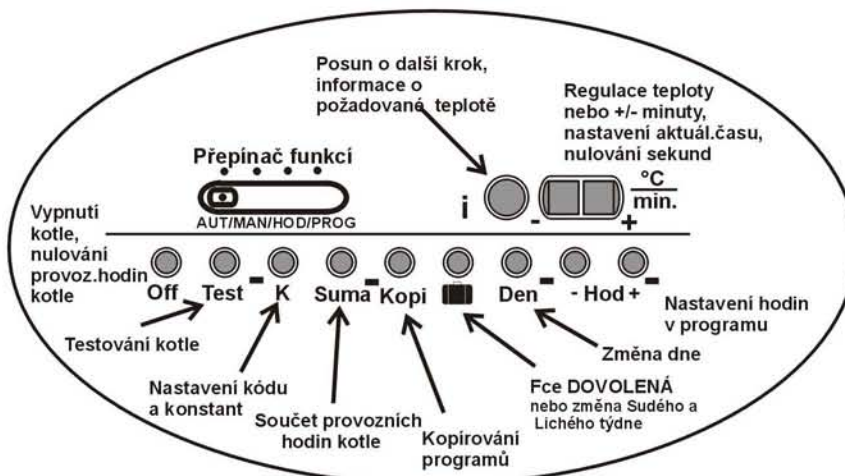
Výhody:

- Možnost umístění vlastního termostatu (vysílače) podle potřeby
- Napájení přijímače na 230V/50Hz
- Zásuvka u přijímače - PRŮCHOZÍ tj. pro připojení dalšího spotřebiče
- Dosah sestavy je v budově cca 35m.
- Předvídací systém (Inteligentní časovač) zaručuje určenou teplotu v požadovaném čase.
- Adaptivní regulátor vyhodnocuje teplotní gradient místnosti a umí určit dobu nezbytně nutnou k dosažení požadované teploty.
- Systém PI regulace zaručuje nárůst teploty a její následné udržování, při optimální spotřebě energie.
- Paměť E-EPROM uchová všechny údaje neomezeně dlouho i při výpadku napájení.
- Možnost volby PI regulace nebo hystereze (0,1 až 1,5°C).
- Šest časových úseků a teplot na každý den v týdnu.
- Dva nezávislé programy, sedm pevných.
- Možnost volby sudého a lichého týdne.
- Automatický přechod na ZIMNÍ nebo LETNÍ čas.
- Měřená teplota -9°C až 39°C.
- Kalendář do roku 2020.
- Krátkodobá změna teploty (fce PARTY).
- Automatická indikace údržby kotle.
- Indikace provozních hodin kotle.
- Fce DOVOLENÁ.

Popis displeje:



Popis prvků:



NÁVOD K OBSLUZE

První zapnutí BPT30:

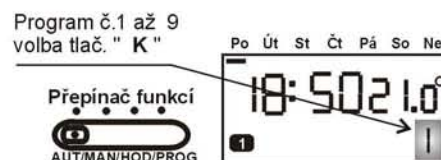
Po vložení baterie se na displeji zobrazí adresa "Ad:r 0". Tlačítka "+/- °C" nastavíme adresu tak, aby se shodovala s adresou uvedenou na štítku přijímače. Po cca 7s vyše termostat signál a adresa zmizí z displeje. Pokud jsme nestihly adresu nastavit, přepneme se do režimu **PROG** a tlačítkem "K" se přesuneme do nastavení konstant (viz. popis displeje), kde zvolíme tlačítka "+/- °C" správnou adresu a potvrdíme tl. "i".

TOTO NASTAVENÍ JE VELMI DŮLEŽITÉ PRO SPRÁVNOU FUNKCI BPT30!



Funkce přepínače: (z levé strany)

1. **AUT** : termostat pracuje dle předem nastaveného programu. Volba programu se provádí tl. "K". Pokud je nastaven režim sudý a lichý týden, není tato možnost k dispozici.



2. **MAN** : slouží pro ruční nastavení teploty, tato teplota bude konstantní až do další změny, kterou ručně provedete. Na displeji je symbol "i".



3. **HOD** : nastavení aktuálního času a datumu

Na LCD se zobrazí čas a bliká indikace HODIN. Tlačítka +/- nastavíme požadovaný údaj a zmáčkne "i" (zápis). Stejným způsobem postupujeme u minut a sekund. Po nastavení času se zobrazí datum ve formátu den, měsíc, rok (u roku se zobrazí jen poslední dvě čísla 02 = 2002). Postupujeme jako při nastavování času. Den v týdnu se nastaví automaticky.



Programování termostatu

Termostat umožňuje nastavit šest intervalů a teplot každý den a dva týdenní programy.

Tlačítkem "K" (konstanty) volíme:

- 1, programování prvního (1), (druhého (2)) týdne a prohlížení pevných programů 3 až 9.
- 2, nastavování konstant např. adresy (kódu), min. a max. teploty, PI regulace, hystereze a dalších (viz. Nastavení konstant)



Postup při programování.

1. Postupným stisknutím tlačítek DEN, +/-Hod. +/-min. +/-°C nastavíme první den, čas a požadovanou teplotu. Na LCD nastavujeme počátek změny.
2. Stiskneme tlačítko "i" (zápis), tím přejdeme do nastavení druhého času a teploty.
3. Pro nastavení dalších teplot v daném dni postupujeme jako v předcházejícím případě. Po nastavení poslední teploty přejde BPT30 automaticky do dalšího dne. Pokud nevyužíváme všech 6 možností v jednom dni, dostaneme se do dalšího dne postupným stisknutím "i" (zápis).
4. Po naprogramování celého týdne překontrolujeme program. Stisknutím tlač. "i" postupně zjistíme, zda je program dle našich požadavků a zapíšeme si jej do tabulky připravené v návodu (pro případ vymazání programu z paměti).

Nastavením přepínače funkcí do polohy "AUT" začne BPT30 pracovat ve zvoleném programu.

Info: Pokud je následující den shodný s předcházejícím, použijeme tl. "Kopi". Po nastavení úseku 6 nemačkáme tlačítko "i", ale "Kopi". Den, ve kterém právě jsme, se automaticky přepíše do následujícího.

Volba sudého a lichého týdne

Pokud máme naprogramovaný 1 a 2 program, můžeme určit, který bude aktivní v lichém (sudém) týdnu. Na LCD tl. "K" navolíme 1 program. Tl. "i" určíme, o který týden se jedná (L - lichý S - sudý 1- bez určení). Druhý program je určen automaticky (S, L, 2).



Pokud je provedena volba sudého a lichého týdne, pracuje termostat v provozu AUT vždy podle této volby. Pokud volba není provedena je aktivní program, který si zvolíme tlačítkem "K". Zde máme možnost volby 1 nebo 2 programu, který jsme vytvořili, nebo programy 3 až 9 pevně danými podle tabulek (str. 7).

Nastavení konstant

Pro správnou funkci termostatu musíte nastavit některé konstanty

Tlačítkem "K" (konstanty) přepneme režim pro nastavování konstant. Nastavování dané funkce je indikováno písmenem A(adresa) a číslicemi 1 až 9 v pravém spodním rohu LCD.

Přepínač funkce



Nastavení (kontrola) adresy termostatu.

Funkce
A

Tato adresa se musí shodovat s adresou uvedenou na štítku přijímače, jinak termostat nebude správně fungovat. Změnu adresy provádíme tl. "+/- °C" a potvrdíme vždy tl. "i"

Popis displeje:

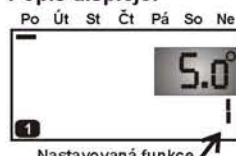


Nastavovaná konstanta

Funkce
1

umožňuje nastavení minimální regulované teploty. Tlačítka +/- nastavíme požadovaný údaj a zmáčkne "i" (zápis). Lze volit v rozmezí 2 až 10°C.

Popis displeje:



Nastavovaná funkce

Funkce
2

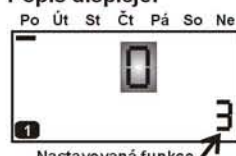
Umožňuje nastavení maximální regulované teploty. V rozsahu 15 až 39°C. Tlačítka +/- nastavíme požadovaný údaj a zmáčkne "i".

Předčasné zapnutí topné soustavy (PZT).

Funkce
3

ZAPNUTÍ nebo VYPNUTÍ funkce předčasného zapnutí topení.
1 - PZT AKTIVNÍ
0 - PZT vypnuta
nastavuje se tlačítky +/- a po volbě zmáčkne "i".

Popis displeje:



Nastavovaná funkce

Tato funkce Vám zaručí požadovanou teplotu v požadovaný čas.

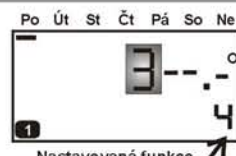
Nemusíte přemýšlet, kdy zapnout topení, aby jste ráno při vstávání měli teplo a přitom netopili zbytečně dlouho předem. Programujete pouze, kdy chcete mít požadovanou teplotu. BPT30 si během dvou dnů provozu zjistí tepelné konstanty místnosti a potom spíná topení s požadovaným předstihem.

Doba předčasného spínání je omezena automaticky na 2hod.

Funkce
4

Nastavení minimální doby zapnutí kotle v minutách při hysterezi. Nastavujeme tlač. "+/-" a pro zápis použijeme "i".

TYP VYTÁPĚNÍ	Minimální doba zapnutí zdroje
elektrické vytápění	1
plynový kotel	2
olejový kotel	4
tepelné čerpadlo	5



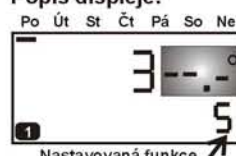
Nastavovaná funkce

Funkce
5

Volba PI regulace nebo hysteréze.

Tlačítka +/- měníme údaj na vyznačeném místě LCD. Pokud jsou zobrazeny tři vodorovné pomlčky, je aktivní PI regulace. Při zobrazení čísla 0,1 až 1,5 je PI regulace vypnuta a termostat pracuje s navolenou hysterezí, která odpovídá zobrazovanému údaji ve stupních Celsia.

Popis displeje:



Nastavovaná funkce

Funkce
6

Časový úsek PI regulace

Volí se v rozmezí 5 až 20 min. Jeho volba je dána teplotní setrvačností místnosti. Optimální nastavení bývá 10 až 15 min.



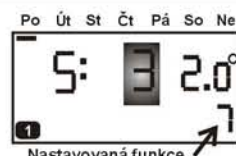
Nastavovaná funkce

Funkce
7

Minimální doba zapnutí zdroje tepla.

Volí se v rozmezí 1 až 5 min. Nastavení je dáno typem topného média. Doporučujeme nastavit podle dané tabulky.

TYP VYTÁPĚNÍ	Minimální doba zapnutí zdroje
elektrické vytápění	1
plynový kotel	2
olejový kotel	4
tepelné čerpadlo	5



Nastavovaná funkce

Funkce
8

Pásmo proporcionality při PI regulaci.

Tento údaj určuje, od jaké hodnoty začne fungovat PI regulace. Např. požadovaná teplota 22,0°C pásmo proporcionality 1,5°C. Do 20,5°C bude zdroj topit na plno. Po dosažení této hodnoty začne fungovat PI regulace. Pásmo PROPORCIONALITY lze nastavit 1,5 až 3,0°C.



Nastavovaná funkce

Funkce
9

Indikace ÚDRŽBY kotle.

Na LCD nastavíme datum (den,měsíc,rok) kdy chceme být informováni o potřebě předepsaného servisu kotle. V požadovaném termínu se na LCD zobrazí údaj Udr.



Nastavovaná funkce

Funkce tlačítka "Kopi" :

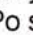
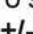
Tato funkce slouží ke zrychlení programování termostatu. Program z jednoho dne můžeme překopírovat pouhým stisknutím tlačítka "Kopi" do dalšího dne.

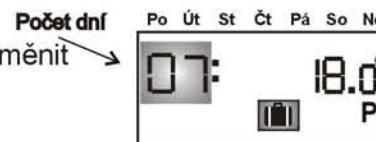
POSTUP


1. Indikátor dne musí být na dni, který požadujeme zkopírovat do následujícího.
2. Zmáčkne "Kopi". Program se přepíše do následujícího dne a posune se indikátor dne.

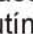


Funkce (dovolená) :

Tato funkce je velmi užitečná v době dovolené, kdy dům je prázdný a není potřeba měnit teplotu. Po stisknutí tlačítka " " se na displeji objeví symbol " ". Tlačítka "+/-Hod a +/- °C" nastavíme počet dní a požadovanou teplotu.



Př.: V neděli odjíždíme na 7-mi denní dovolenou (doba návratu neděle) a požadujeme konstantní teplotu 18°C. V neděli před odjezdem nastavíme termostat BPT30 do režimu  následovně:

1. Přepínačem zvolíme režim **AUT** nebo **MAN**.
2. Stisknutím tlačítka " " se přepneme do režimu dovolená.
3. Tlačítka "+/-Hod " nastavíme počet dní (tzn. 7), jelikož v neděli se vracíme chceme, aby se termostat vrátil do režimu **AUT** nebo **MAN** (zvoleno přepínačem).
4. Nakonec nastavíme teplotu tlačítka "+/- °C " podle ročního období, v zimě např. 18°C. Od této chvíle termostat bude 7 dní udržovat konstantní teplotu 18°C. Vždy o půlnoci je odečten jeden den z nastaveného celkového počtu dní.

Funkce tlačítka "Suma" :

Toto je informační tlačítko, které slouží ke zjištění provozních hodin kotle. Na displeji se objeví "H". Údaj na LCD znamená 9906 hodin 43min.

Vynulování těchto hodin lze tlačítkem "Off" při aktivní funkci **Suma**.



Funkce tlačítka "Off" :

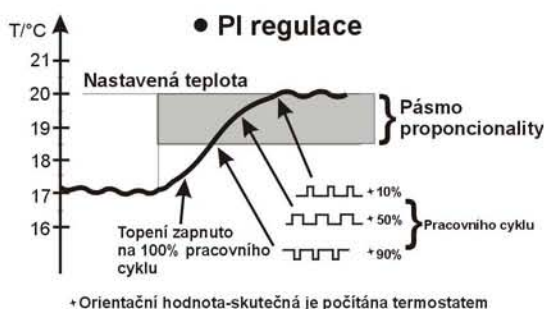
Stisknutím tohoto tlačítka vypneme kotel. Tento stav je indikován na displeji "O" a lze ho zrušit stejným tlačítkem, nebo změnou polohy přepínače. V poloze **AUT** se funkce Off ruší při další teplotní změně programu.



Krátkodobá změna teploty v režimu AUT (PÁRTY):

Pouhým stisknutím tlačítka "+/- °C " v režimu **AUT** změníme krátkodobě požadovanou teplotu, na displeji se objeví "P". Tuto teplotu termostat udržuje až do další teplotní změny dané programem. Při stisknutí tlačítka "i" v režimu **AUT** se vždy na chvíli zobrazí požadovaná teplota programu (indikována na displeji "P").

Popis funkcí:



Funkce PI regulace



Funkce předčasného zapnutí topení

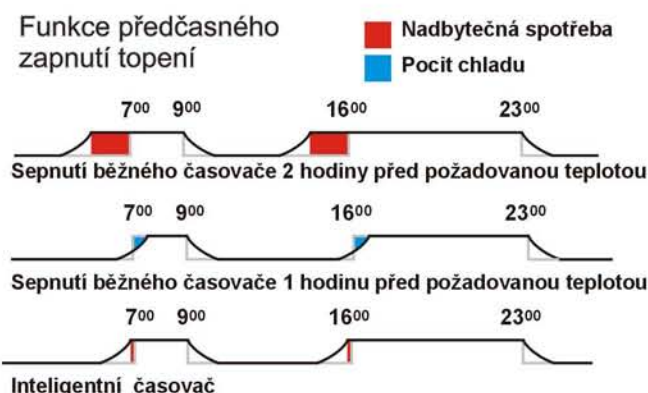


Schéma zapojení:

obr.1



cca 35m



obr.2

Funkce přepínače na přijímači:

AUT - dle programu

ZAP - trvale zapnuto

VYP - trvale vypnuto

Indikační LED na přijímači:

po zapojení do el.sítě 230V/50Hz

při zapnutí kotle

přijem signálu z vysílače.

pokud do 45 minut nepřijde signál z vysílače, přijímač se automaticky zapne na úsporný režim (2 min. ZAP a 8min. VYP).

zapojíme na 230V/50Hz

Průchozí zásuvka, možnost připojení dalšího spotřebiče



! Upozornění:

- Pokud neblinká dvojtečka mezi čísly na displeji stiskněte RESET. Tato situace může nastat v případě slabé baterie - blokuje se procesor a na displeji trvale svítí symbol pro vysílání signálu (📶).
- Blikání **6** indikuje volnou část programu. Je udržována poslední nast. změna teploty.
- Vysílač musí být umístěn co nejdále od zdrojů rušení (TV, PC atd.) a nesmí být umístěn na kovovém podkladě. Při jeho umístění dbejte na tepelné vlastnosti daného místa.
- Přijímač instalujte co nejdále od velkých kovových předmětů (min. 0,5m) z důvodu špatného příjmu signálu. Přijímač je funkční ihned po připojení na 230V/50Hz -svítí ZELENÁ LED. Výstupní spínací kontakt je galvanicky oddělený od řídicí jednotky.
- **Při instalaci** dbejte na to, aby kolem termostatu neprocházela žádná silnoproudá vedení. Termostat lze volně přenášet dle daných požadavků.

Montáž:

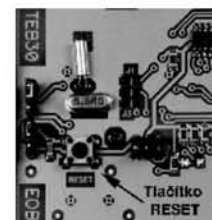
Termostat BPT30 se skládá ze dvou dílů, vysílač (**obr.1**) a přijímač (**obr.2**). Odpadá tak pracná a zdouhávající instalace vedení mezi termostatem a kotlem s průchodem přes patra.

1. V místě šipky **obr.1(vysílač)** otevřeme krabičku BPT30 a připevníme na stěnu do výšky minimálně 1,5m.
2. Přijímač zapojíme na 230V/50Hz a na kotel (svorky pro prostorový termostat, 2 vodiče).
3. Uchopíme vysílač BPT30 odklopíme kryt **obr.1**, vložíme **alkalickou baterii 9V** (součást balení) a naprogramujeme jej dle návodu. Nezapomeňte nastavit ADRESU!

Doporučujeme, aby instalaci prováděla osoba s odpovídající kvalifikací.

Tlačítko RESET:

Na zadní straně mikroprocesorové části se nachází tlačítko, které doporučujeme použít při nedefinovatelných jevech - veškeré uložené změny budou zachovány. Pokud chceme vynulovat všechny nastavené parametry a programy použijeme následující postup (výrobní nastavení).



Výměna baterií:

Před vyjmutím baterie musí být přepínač v poloze AUT/MAN a kotel vypnutý poté je doba na výměnu cca 25s. Při poklesu napětí baterie se na displeji zobrazí symbol "■". Používejte pouze **alkalickou baterii 9V 6F22**.

Tabulky pro zapsání Vašich programů

Program č.1 volitelný						
	1	2	3	4	5	6
Pondělí						
Úterý						
Středa						
Čtvrtek						
Pátek						
Sobota						
Neděle						

Program č.2 volitelný						
	1	2	3	4	5	6
Pondělí						
Úterý						
Středa						
Čtvrtek						
Pátek						
Sobota						
Neděle						

Technické parametry

Vysílač

napájení alkalická baterie 9 V
 počet nastavit. teplot na každý den 6 různých teplot
 minim.program.čas 10 minut
 rozsah nastav.teplot 5 až 40°C
 nastavení teplot po 0,5°C
 minim.indikační skok 0,1°C
 přesnost měření +/-0,5°C
 pracovní frekvence 433,92MHz

Přijímač

napájení 230V/50Hz
 max.spínaný proud 16A

VÝROBCE:



ELEKTROBOCK CZ s.r.o.
 Blanenská 982
 Kuřim 664 34
 tel/fax: 05-4123 0216
[Http://www.elbock.cz](http://www.elbock.cz)

ZÁRUČNÍ LIST (záruční doba je 2 roky):

Vyskytne-li se na výrobku během záruční doby závada způsobená výrobní závadou nebo vadou materiálu, bude bezplatně odstraněna. K uplatnění záruky je kupující povinen předložit **platný záruční list**.

Záruční doba je uvedena:

- na obalu výrobku
- v návodu na daný výrobek

Záruční list musí obsahovat:

- 1, razítko, podpis a adresu prodejce
- 2, den, měsíc a rok prodeje
- 3, přesné označení výrobku (typ)

Záruka se nevztahuje na vady způsobené:

- 1, neodborným použitím (v rozporu s návodem k obsluze)
- 2, hrubým zacházením
- 3, vniknutí cizích látek do výrobku
- 4, přírodními živly
- 5, mechanickým poškozením způsobeným uživatelem
- 6, nefunkčností zařízení způsobených chybnou instalací

Záruka ztrácí platnost:

- 1, není-li řádně a úplně vyplněn záruční list
- 2, při svévolných změnách v záručním listu
- 3, při nedodržení správného způsobu užívání a údržby výrobku
- 4, zásahem neoprávněné osoby do výrobku
- 5, neodbornou opravou výrobku

Bude-li při opravě zjištěno, že závada nespadá do záručních podmínek, hradí náklady na opravu majitel výrobku.

Razítko a podpis prodejce:

Datum prodeje:

Poznámky o záručních opravách:*

Popis závady:**

* vyplní osoba, která výrobek opravila

** vyplní majitel výrobku

Tabulka pevných programů

(Př.: 05/21 = v 5 hod., teplota 21°C)

program č.3	1	2	3	4	5	6
Pondělí	05/21	06/18	12/20	16/21	18/22	21/18
Úterý	05/21	06/18	12/20	16/21	18/22	21/18
Středa	05/21	06/18	12/20	16/21	18/22	21/18
Čtvrtek	05/21	06/18	12/20	16/21	18/22	21/18
Pátek	05/21	06/18	12/20	16/21	18/22	21/18
Sobota	07/21	21/18				
Neděle	07/21	21/18				

program č.4	1	2	3	4	5	6
Pondělí	06/21	07/18	15/21	18/22	22/18	
Úterý	06/21	07/18	15/21	18/22	22/18	
Středa	06/21	07/18	15/21	18/22	22/18	
Čtvrtek	06/21	07/18	15/21	18/22	22/18	
Pátek	06/21	07/18	15/21	18/22	22/18	
Sobota	07/21	18/22	22/18			
Neděle	07/22	18/23	22/19			

program č.5	1	2	3	4	5	6
Pondělí	08/21	09/18	15/21	18/22	23/18	
Úterý	08/21	09/18	15/21	18/22	23/18	
Středa	08/21	09/18	15/21	18/22	23/18	
Čtvrtek	08/21	09/18	15/21	18/22	23/18	
Pátek	08/21	09/18	15/21	18/22	23/18	
Sobota	08/21	18/22	22/18			
Neděle	08/21	18/22	22/18			

program č.6	1	2	3	4	5	6
Pondělí	07/21	09/18	15/22	18/23	22/18	
Úterý	07/21	09/18	15/22	18/23	22/18	
Středa	07/21	09/18	15/22	18/23	22/18	
Čtvrtek	07/21	09/18	15/22	18/23	22/18	
Pátek	07/21	09/18	15/22	18/23	22/18	
Sobota	07/21	18/23	22/18			
Neděle	07/21	18/23	22/18			

program č.7	1	2	3	4	5	6
Pondělí	07/22	09/18	15/23	18/24	22/18	
Úterý	07/22	09/18	15/23	18/24	22/18	
Středa	07/22	09/18	15/23	18/24	22/18	
Čtvrtek	07/22	09/18	15/23	18/24	22/18	
Pátek	07/22	09/18	15/23	18/24	22/18	
Sobota	08/22	18/24	22/18			
Neděle	08/22	18/24	22/18			

program č.8	1	2	3	4	5	6
Pondělí	06/20	08/18	14/21	17/22	22/17	
Úterý	06/20	08/18	14/21	17/22	22/17	
Středa	06/20	08/18	14/21	17/22	22/17	
Čtvrtek	06/20	08/18	14/21	17/22	22/17	
Pátek	06/20	08/18	14/21	17/22	22/17	
Sobota	07/21	17/23	22/19			
Neděle	07/21	17/23	22/19			

program č.9	1	2	3	4	5	6
Pondělí	08/23	21/18				
Úterý	08/23	21/18				
Středa	08/23	21/18				
Čtvrtek	08/23	21/18				
Pátek	08/23	21/18				
Sobota	08/23	21/18				
Neděle	08/23	21/18				